

東京シティガイドクラブ

大江戸街歩き

◆ 新しい東京を見つける旅にご案内します

◆ 2~3時間

◆ 参加費：1,500円

◆ お申し込みはこちらから ⇒



ゆったり
4km未満
健脚
4km以上

①杉並を流れる神田川の桜と新緑の周辺散策

杉並区内を流れる神田川は、春の桜や新緑の若葉が楽しめる遊歩道で、周辺には古代の遺跡や由緒ある神社、歴史的建造物、文豪の旧宅などが点在しています。桜と新緑を眺めつつ神田川周辺を楽しみましょう。

コース・主な立ち寄りポイント

富士見ヶ丘駅→浴風会→高井戸区民センター→神田川遊歩道→松本清張旧宅→三井の森公園・旧三井運動場クラブハウス→塚山遺跡→下高井戸八幡神社→西永福駅

開催日時、集合解散場所

4月1日(火)
12:50集合 13:00~15:40
集合：京王井の頭線
「富士見ヶ丘駅」改札外
解散：京王井の頭線
「西永福駅」



②今年もサントリーホールオープンハウスで会いましょう

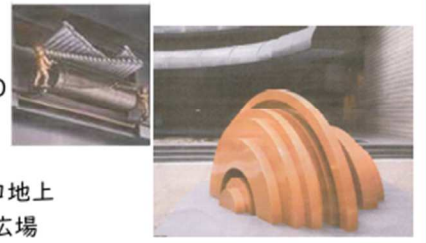
童謡赤い靴の逸話、麻布台～永坂町の坂道散策は道の奥にレトロな洋館や島崎藤村旧居跡があり思いがけない路地歩きが待っています。ゴールは年に1度のイベントサントリーホールオープンハウスで楽しみましょう。

コース・主な立ち寄りポイント

麻布十番駅→きみちゃん像→麻布十番稲荷→鳥居坂→東洋英和女学院→麻布台散策(和朗フラット・植木坂・藤村旧居跡)→JPタワー(WC休憩)→大橋茶寮→サントリーホールアーク広場

開催日時、集合解散場所

4月6日(日)
10:20集合 10:30~13:00
集合：メトロ南北線・
都営大江戸線
「麻布十番駅」4番出口地上
解散：サントリーホールアーク広場



③ジブリと湧水のまち「小金井」の秘密

国分寺崖線を実感してから湧水を訪ね、湧水だけを集めた野川を歩きます。小金井を凝縮した古道を歩き、「借りぐらしのアリエッティ」ゆかりの天神橋、はけの小路、美術の森緑地を経てジブリを訪ねます。

コース・主な立ち寄りポイント

武蔵小金井駅→滄浪泉園(湧水)→貫井神社(湧水)→新次郎池(湧水/国分寺)→花と緑の小径→金蔵院→はけの道→天神橋→はけの小路→美術の森緑地(湧水)→はけの小路→ジブリ→東小金井駅

開催日時、集合解散場所、別途費用

4月12日(土)
9:50集合 10:00~13:00
集合：JR「武蔵小金井駅」中央改札外
(南側スペース)
解散：JR「東小金井駅」
別途費用：滄浪泉園入場料 15歳以上100円
60歳以上 50円



④9つの謎解きアキハバラ 幻の水路、駅、街ウォーク

電気街かつオタクの街アキハバラ。東京の交通・流通の要所として発展してきましたが、街の歩みは紆余曲折あり、不思議な場所や物体を遺しています。9つの謎を解きながら、この街の遺構を発見していきましょう。

コース・主な立ち寄りポイント

秋葉原駅(中央改札)→駅前広場→秋葉原駅南通り→親水テラス→マーチエキュート神田万世橋駅→電気街→秋葉原駅(電気街口)

開催日時、集合解散場所

④4月16日(水)
⑤4月20日(日)
14:50集合 15:00~17:00
集合：JR「秋葉原駅」
中央改札外
解散：JR「秋葉原駅」電気街口



⑤神楽坂で文士達の面影と花街を偲ぶ

神楽坂は明治、大正、昭和を通して隆盛を誇り、庶民や文士達も好む花街がありました。現在も昔の面影や街並みが残り、有名な飲食店も多く、興味が注がれます。当時の文士達の状況や懐かしい花街の街並みを訪ねます。

コース・主な立ち寄りポイント

飯田橋駅→神楽坂入口→東京理科大学→泉鏡花・北原白秋旧居跡→善国寺→地蔵坂→光照寺→尾崎紅葉旧居跡→藝術座跡地→赤城神社→白銀公園→寺内公園→かくれんぼ横丁→芸者新道→神楽坂下→飯田橋駅

開催日時、集合解散場所

④5月7日(水) ⑤5月12日(月)
12:50集合 13:00~16:00
集合：JR「飯田橋駅」西口改札外
解散：JR「飯田橋駅」西口



⑥市谷御門から鬼平の足跡をたどる

池波正太郎の「鬼平犯科帳」は、江戸の町を巡回・探索し、勸善懲悪の胸がすっきりとする小説です。「鬼平犯科帳」の小説の名場面・名所、ゆかりの地を楽しくご案内します。

コース・主な立ち寄りポイント

市ヶ谷駅→市谷御門跡→坪井道場(イメージ)→市谷亀岡八幡宮→四谷組屋敷跡→津之守坂→新宿歴史博物館→須賀神社→戒行寺・長谷川平蔵宣宣以供養の碑→西念寺→四谷御門跡→四ツ谷駅

開催日時、集合解散場所

④5月10日(土) ⑤5月13日(火)
12:50集合 13:00~15:30
集合：JR「市ヶ谷駅」1番出口
解散：JR「四ツ谷駅」



⑦新たな発見？ 旧江戸城の石垣を極める

皇居東御苑、北の丸公園を訪れるとたくさんの石垣が見られます。その石垣の石はどこで砕石し、どうやって江戸まで運んで来たのでしょうか？ 石の表面に刻まれている刻印はどここの大名のものでしょうか？ 等々興味がつきません……。

コース・主な立ち寄りポイント

大手門→三の門→中の門→中雀門→汐見坂→梅林坂→天守台→北桔橋門→竹橋門→(雉橋門)→清水門→田安門

開催日時、集合解散場所

5月11日(日)
12:50集合 13:00~16:00
集合：東御苑大手門入口前
(内堀通り沿い・入口左の小広場)
解散：田安門



⑨中山道板橋宿を歩く 板橋駅から板橋本町駅

「中山道歩き」5回目として、板橋駅から旧街道を通り板橋本町まで歩きます。板橋宿の近くにあった、加賀前田家下屋敷跡も通ります。板橋宿の今昔を比較しながら、ご一緒に歩きましょう。

コース・主な立ち寄りポイント

板橋駅→近藤勇の墓→平尾の一里塚跡→平尾追分→東光寺→加賀公園→観光センター→王子新道→遍照寺→本陣跡→文殊院→仲宿脇本陣→板橋→縁切榎→板橋本町駅

開催日時、集合解散場所

④5月14日(水) ⑤5月24日(土)
9:50集合 10:00~13:00
集合：JR「板橋駅」東口前の広場
解散：都営三田線「板橋本町駅」



⑪「べらぼう」と「べらんめえ」の二人の旗本の本所歩き

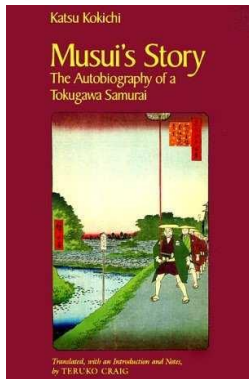
本所ゆかりの二人の旗本を訪ねます。鬼平犯科帳『本所・桜屋敷』の主人公・長谷川平蔵宜以の若いアンチヒーロー時代の「べらぼう」、ぶりと、勝海舟の父・小吉(元祖イクメン)の「べらんめえ」を楽しみましょう。

コース・主な立ち寄りポイント

両国駅→両国公園→大江戸線両国駅→<メトロ>→菊川駅→長谷川平蔵・遠山金四郎屋敷跡→時の鐘跡→岡野孫一郎・勝海舟邸跡→大横川親水公園→法恩寺→錦糸町駅

開催日時、集合解散場所、別途費用

5月20日(火)
9:50集合 10:00~13:00
集合：JR「両国駅」西口改札外
解散：JR・メトロ半蔵門線「錦糸町駅」
別途費用：都営地下鉄180円



⑬玉川上水跡と春のせせらぎを歩く(新宿から四ツ谷)

新宿駅から四ツ谷駅まで玉川上水が流れていた跡をたどり、途中新宿御苑の散歩道で爽やかな春に芽吹く草花を鑑賞します。

コース・主な立ち寄りポイント

新宿駅→甲州街道→天龍寺→新宿御苑・玉川上水散歩道→上水碑記→四谷大木戸跡・玉川上水水番所跡→田安鎮護稻荷神社→コモレ四谷(玉川上水懸樋説明碑)→四ツ谷駅

開催日時、集合解散場所

④5月25日(日) ⑤5月27日(火)
12:50集合 13:00~15:30
集合：JR「新宿駅」東南口
(新宿観光案内所前)
解散：JR「四ツ谷駅」



⑧隅田川の橋めぐりと水辺の散策(築地から佃島へ)

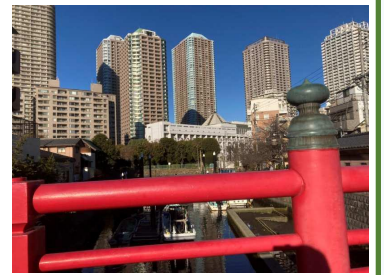
川風にあたりながら隅田川べりを歩き、橋めぐりや屋形船・水上バスなどで賑わう川の景色を楽しみます。場外市場で賑わう築地、外国人居留地があった明石町、漁師町だった佃島を散策し、名所、名店をご案内します。

コース・主な立ち寄りポイント

築地駅→築地本願寺→築地場外市場・旧市場跡地→かちどき橋の資料館→勝鬨橋→聖路加ガーデン(明石町)→佃大橋→佃島→中央大橋→石川島公園・パリア広場→月島駅

開催日時、集合解散場所

④5月13日(火) ⑤5月17日(土)
13:20集合 13:30~16:30
集合：メトロ日比谷線「築地駅」1番出口地上
(築地本願寺インフォメーションセンター前)
解散：メトロ・都営「月島駅」



⑩開削の歴史に触れて玉川上水を羽村から拝島まで歩く

羽村取水堰には陣屋跡、水門、玉川兄弟像などがあります。玉川上水は三度の開削が行なわれましたが、ルート変更を強いた旧水路跡や二度目の開削を断念させた「みくらいど」など、その開削の歴史に迫ります。

コース・主な立ち寄りポイント

羽村駅→まいまいず井戸→羽村取水堰→幸せの鐘→水路跡→加美玉川上水公園→(田村酒造)→中福生公園→ほたる公園→みずくらいど公園→拝島駅

開催日時、集合解散場所

5月17日(土)
12:50集合
13:00~16:00
集合：JR「羽村駅」改札外
解散：JR「拝島駅」



⑫【手話付き】プチ・パリ神楽坂の散歩道

純和風の文化と、パリの薫りが共存する神楽坂。江戸時代から現代までの歴史、文学作品に登場する場所など、横丁巡りを楽しみましょう。

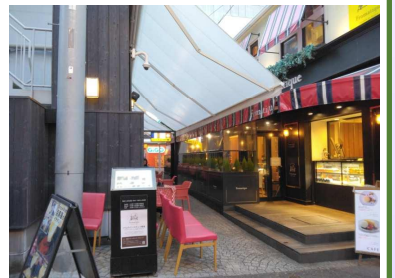
コース・主な立ち寄りポイント

飯田橋駅→軽子坂→神楽小路→小栗横丁→フランス坂→見番横丁→芸者新道→本多横丁→かくれんぼ横丁→兵庫横丁→毘沙門天→寺内公園→赤城神社

開催日時、集合解散場所

④5月21日(水) ⑤5月25日(日)
13:20集合 13:30~16:00
集合：JR「飯田橋駅」西口改札外
解散：赤城神社(最寄駅：メトロ東西線「神楽坂駅」徒歩1分)

【手話が必要な場合は、申し込みフォームで「手話が必要」の欄を選択してください】



⑬玉川上水跡と春のせせらぎを歩く(新宿から四ツ谷)

⑭渋谷の摩天楼ウオーク・展望デッキ巡り

渋谷の超高層ビル群を歩行者デッキなどを回遊し、ビルの無料展望スポットに昇って富士山などの山々やスクランブル交差点を眺め、都市ハイキングを楽しみましょう。

コース・主な立ち寄りポイント

渋谷駅→ヒカリエスカイロビー→ストリーム稲荷橋広場→サクラステージさくら像→フラスShibu Niwa→PARCO屋上公園(写真)→宮下公園→スクランブルスクエアSCENE12→渋谷駅

開催日時、集合解散場所

④5月28日(水) ⑤5月31日(土)
9:50集合 10:00~13:00
集合：メトロ銀座線「渋谷駅」明治通改札外(ヒカリエ1階正面入口脇)
解散：渋谷スクランブルスクエア2階出口(JR等「渋谷駅」)



⑮銀座の建物めぐりPART2

銀座には由緒ある建物に加え、ソニーパークビルなど新たな建物が完成しています。今回は外壁についてご説明します。

路地裏やお稲荷さんにも参ります。お楽しみに！

コース・主な立ち寄りポイント

新橋駅→静岡新聞社ビル→銀座シックス→交詢ビル→ソニーパークビル→銀座ストーンビル→銀座4丁目→銀座松屋→ラグジュアリースクエア→銀座発祥の地碑→ヨネイビル→奥野ビル

開催日時、集合解散場所

④5月29日(木)
⑤5月31日(土)
12:50集合 13:00~15:30
集合: JR「新橋駅」銀座口改札外
解散: メトロ「銀座一丁目駅」付近



⑯あじさいの鑑賞と吉原散策

梅雨の憂鬱な季節のころですが、目に鮮やかなあじさいを鑑賞して気分を一新。話題のエリア散策とともに楽しみませんか。

コース・主な立ち寄りポイント

浅草寺二天門→山谷堀公園→吉原地区→長国寺

開催日時、集合解散場所

6月14日(土)
9:50集合 10:00~13:00
集合: 浅草寺二天門前
(浅草神社東脇)
解散: 長国寺
お帰りの際に
最寄駅など
ご案内します



⑰葛重が活躍した日本橋エリアの江戸文化とアートを巡る

葛屋重三郎が耕書堂を開いた日本橋エリアを歩き、葛重ゆかりの場所や耕書堂の再現展示、歌麿・写楽などの浮世絵や江戸文化の展示館、江戸文化を継承する老舗を巡ります。

コース・主な立ち寄りポイント

三越前駅→伊場仙浮世絵展示館→小津和紙→江戸屋→耕書堂跡→田源呉服問屋ミュージアム→耕書堂再現展示→十思スクエア歴史資料室→小伝馬町牢屋敷跡→人形町駅

開催日時、集合解散場所

④6月14日(土) ⑥6月17日(火)
12:50集合 13:00~15:30
集合: メトロ銀座線「三越前駅」改札外
(コレド室町1地下日本橋案内所前)
解散: メトロ「人形町駅」



⑱葛重の耕書堂跡(日本橋)をめぐる 小伝馬町~両国

耕書堂跡(日本橋)は放映中の大河ドラマ「べらぼう」にも登場する葛屋重三郎が経営した店です。現在は、案内板があるだけですが、浮世絵をお見せしながら分かりやすくご説明し、葛重ゆかりの地を巡ります。

コース・主な立ち寄りポイント

小伝馬町牢屋敷跡→呉服屋大丸跡→耕書堂跡→横山町・馬喰町(繊維問屋街)→薬研堀→両国橋→花火博物館→回向院→国技館→両国駅

開催日時、集合解散場所

6月22日(日)
12:50集合 13:00~16:00
集合: 十思公園
(メトロ日比谷線「小伝馬町駅」徒歩1分)
解散: JR「両国駅」



シリーズ企画

②江戸時代にタイムスリップ! 浮世絵でめぐる谷根千&王子・飛鳥山

浮世絵は、江戸時代後半から近代にかけて、庶民の生活や名所・出来事を描いています。浮世絵の力を借りて、当時生きた人々の空気を感じながら街を歩くシリーズの第2弾です。広重の名所江戸百景を中心に、変わらぬ地形と当時の風俗を体感しながら、ご案内します。

〈第1回 谷根千(谷中・根津・千駄木)編〉

コース・主な立ち寄りポイント

西日暮里駅→諏方神社→西日暮里駅→青雲寺→夕焼けだんだん→功德林寺→長安寺→大圓寺→団子坂→根津神社→根津駅

開催日時、集合解散場所

④4月20日(日) ⑥9月24日(水)
9:50集合 10:00~13:00
集合: JR「西日暮里駅」改札外
解散: メトロ千代田線「根津駅」



〈第2回 王子・飛鳥山編〉

コース・主な立ち寄りポイント

王子駅→印刷所跡→装束稲荷→名主の滝→王子稲荷→王子神社→音無橋→松橋→正受院(王子不動の滝跡)→飛鳥山→王子駅

開催日時、集合解散場所

6月22日(日)
9:50集合 10:00~13:00
集合: JR「王子駅」中央口改札外
解散: JR「王子駅」



シリーズ企画

②四神相応の渋谷原宿

時代の最先端の街「渋谷」と四神に護られたという千年の都「京都」。実はこの2つの街は地形・街並みが不思議に一致しています。独自の視点で渋谷区を京都に見立てて都市風水の視点から楽しみたいと思います。今回は西の「白虎」と南の「朱雀」を取り上げます。f

〈第1回 白虎編〉

京都の西を護る松尾大社や桂川・嵐山等の地形を、代々木八幡宮、宇田川・河骨川の暗渠等になぞらえて紹介します。

コース・主な立ち寄りポイント

代々木八幡駅→代々木八幡宮→春の小川碑→透明トイレ→宇田川暗渠→三田用水築樋遺構→東大キャンパス(一二郎池)→渋谷駅

開催日時、集合解散場所

④6月15日(日) ⑥6月30日(月)
9:50集合 10:00~13:00
集合: 小田急線「代々木八幡駅」改札外
解散: JR「渋谷駅」周辺



〈第2回 朱雀編〉

渋谷の南を守護する金王八幡宮は渋谷川・宇田川の合流付近に、京都の南を護る城南宮は桂川・鴨川の合流付近にあります。

コース・主な立ち寄りポイント

渋谷駅→金王八幡宮寶物殿→渋谷区ふれあい植物センター→鎌倉道跡→渋谷ストリーム→スクランブルスクエア→渋谷駅

開催日時、集合解散場所、別途費用

④9月17日(水) ⑥9月27日(土)
9:50集合 10:00~13:00
集合: JR「渋谷駅」新南改札外(3F)
解散: JR「渋谷駅」
別途費用: センター入館料100円
(60才以上証明書提示で無料)

